

# Wir sind für Sie da

Patienten-Information





## Inhaltsverzeichnis

Alles für Ihr Wohlbefinden	4
Gemeinsam in die Zukunft	5
Ganzheitliche Rehabilitation	7
Rechte und Pflichten	10
Eintritt und Austritt	11
Immer in guten Händen	12
Hinweise für den Alltag	13
Allgemeine Hausordnung	16
Essen und Trinken	17
Technik, Information und Kommunikation	20
Transport und Verkehr	21
Zur besseren Orientierung	22
Situationsplan	23
Partner des SPZ	24
Schnell und einfach nach Notwil	26



## Alles für Ihr Wohlbefinden

Liebe Patientin  
Lieber Patient

Im Namen der Klinikdirektion und aller Mitarbeitenden begrüssen wir Sie im Schweizer Paraplegiker-Zentrum (SPZ) in Nottwil. Rund 1200 Menschen arbeiten im ganzen Unternehmen für das Wohl der Patientinnen und Patienten. Zu Beginn Ihres Aufenthalts werden Sie von vielen Eindrücken überwältigt und müssen sich mit vielen neuen Erlebnissen auseinandersetzen. Sie sind plötzlich in einer anderen Umgebung, in einer völlig neuen Situation. Unser Anliegen ist es, Sie auf Ihrem Weg in ein neues Leben mit Querschnittlähmung fachlich kompetent zu begleiten und zu betreuen. Wir möchten Ihnen und Ihren Angehörigen vertrauenswürdige Ansprechpartner sein.

Die umfassende Rehabilitation, wie wir sie anstreben, beginnt für den Querschnittgelähmten schon am ersten Tag. Unser Ziel ist nicht allein die Lähmung und deren Folgen zu behandeln, sondern insbesondere die bestmögliche Wiedereingliederung der Betroffenen in Gesellschaft, Familie und Beruf zu fördern.

Diese Broschüre enthält wichtige Informationen, die Sie mit unserem Haus vertraut machen. Für weitere Fragen sind wir jederzeit gerne für Sie da.

Die Mitarbeitenden des Schweizer Paraplegiker-Zentrums

## Gemeinsam in die Zukunft



Das Schweizer Paraplegiker-Zentrum (SPZ) Nottwil – 1990 eröffnet und inzwischen zweimal erweitert – ist Europas grösste Akut- und Spezialklinik für die ganzheitliche Rehabilitation querschnittgelähmter Menschen. Unter einem Dach gibt es vier Operationssäle, eine Intensivpflegestation mit zehn Plätzen, sechs Stationen mit insgesamt 140 Betten sowie ein umfangreiches Angebot an medizinisch-therapeutischen Dienstleistungen für stationäre und ambulante Patientinnen und Patienten. Das SPZ mit weit über 800 Fachpersonen aus rund 80 Berufen erbringt 70 Prozent der jährlich in der Schweiz geleisteten Pflegetage für Para- und Tetraplegiker. Zudem ist das vollständig privat finanzierte SPZ ein Begegnungs-, Bildungs- und Sport-Zentrum mit vielseitiger Infrastruktur.

Das SPZ ist das Herzstück eines weltweit einzigartigen Leistungsnetzes, welches 1975 von Dr. med. Guido A. Zäch gegründet wurde. Unsere Fachkräfte helfen Menschen im Rollstuhl von der ersten Stunde an, begleiten sie durch die Rehabilitation und schaffen die Voraussetzungen für eine erfolgreiche Rückkehr in die Gesellschaft. Dazu gehören Dienstleistungen in den Bereichen Bergung, Diagnostik, Chirurgie, Urologie, Orthopädie, Pflege, Therapie, Berufsfindung, Wiedereingliederung sowie lebenslange Nachsorge und Betreuung.



Die Schweizer Paraplegiker-Stiftung (SPS) steht den Betroffenen zusätzlich mit umfangreicher Direkthilfe zur Seite. Die Stiftung stützt sich massgeblich auf die Beiträge von 1,5 Millionen Gönnerinnen und Gönnern.



## Gemeinsam in die Zukunft



Schweizer  
Paraplegiker  
Stiftung  
Vereinigung  
Zentrum  
Forschung

Die Schweizer Paraplegiker-Gruppe ist die führende Organisation im Bereich der Behandlung, Therapie und beruflichen Reintegration querschnittgelähmter Menschen. Sie beschäftigt insgesamt 1200 Mitarbeitende.



## Ganzheitliche Rehabilitation

### **Individuelle Behandlung zur grösstmöglichen Selbstständigkeit**

Im SPZ Nottwil arbeiten wir nach den von der Weltgesundheitsorganisation (WHO) erarbeiteten Grundlagen der «International Classification of Functioning, Disability and Health», abgekürzt ICF (dt.: Internationale Klassifikation der Funktionsfähigkeit, Behinderung und Gesundheit).

Die umfassende Rehabilitation eines querschnittgelähmten Menschen beginnt bereits am ersten Tag nach dem Unfall. Einerseits werden die medizinischen Behandlungen vorgenommen, die eine Para- oder Tetraplegie nötig machen. Andererseits ist es unser Ziel, den Betroffenen ihre Persönlichkeits- und Lebensstruktur bestmöglich zurückzugeben. Das betrifft seelische, körperliche und soziale Aspekte wie beispielsweise Beruf und Familie.

### **Medizin**

- Anästhesiologie
- Biomedizinische Analytik
- Dermatologie
- Gastro-Enterologie
- Gynäkologie
- Handchirurgie
- Hals-, Nasen-, Ohrenmedizin
- Innere Medizin
- Intensivmedizin
- Kardiologie
- Klinische Forschung
- Neurochirurgie
- Neurologie
- Orthopädische Chirurgie/ Wirbelsäulenchirurgie
- Paraplegiologie
- Physikalische Medizin und Rehabilitation
- Plastisch-rekonstruktive Chirurgie
- Pneumologie
- Prävention
- Psychiatrie
- Radiologie / Neuroradiologie (CT, MRI)



## Ganzheitliche Rehabilitation

- Sportmedizin
- Schmerzmedizin
- Urologie / Neuro-Urologie
- Zahnmedizin

### Pflege

- Colon-Hydrotherapie
- Diabetesberatung
- Intensivpflege
- Kernkompetenzen in: Blase, Darm, Haut-, Wund- und Beatmungsmanagement, Spastik, Schmerz
- Kinaesthetics / Bewegung
- Patientenedukation
- Podologie
- Spezialisierte Pflege für neuromuskulär Erkrankte
- Stomaberatung

### Therapie und Komplementärmedizin

- Akupunktur
- Chiropraktik
- Craniosacral-Therapie

- Ergotherapie
- Feldenkrais-Therapie
- Gestaltungstherapie / Atelier für Gestaltung
- Hippotherapie
- Homöopathische Medizin
- Kunsttherapie
- Logopädie
- Malthherapie
- Musiktherapie
- Physikalische Therapie
- Physiotherapie
- Sporttherapie
- Therapeutisches Reiten
- Wassertherapie

### Beratung

- Berufsfindung / Berufserprobung
- Ernährungsberatung
- Patienten Support Services
- Psychologie
- Rechtsberatung
- Seelsorge
- Sozialberatung



## Ganzheitliche Rehabilitation

### Wissen und Lernen

- Bibliothek
- Patienten- und Angehörigenschulung

### Weitere Dienstleistungen

- Fahrzeugumbau
- Inkontinenzartikel
- Orthopädie- und Rehabilitationstechnik
- Rollstuhlmechanik
- Sirmed (Schweizer Institut für Rettungsmedizin)
- Zentrum für hindernisfreies Bauen

### Wir sorgen für Abwechslung

Wenn Sie lange im Bett bleiben müssen, besteht die Möglichkeit, diverse hausinterne Angebote und Dienstleistungen zu nutzen:

- Besuchsdienst
- Bücher
- Computer / Internet
- Gestaltungstherapie
- Hörbücher

- Musiktherapie
- Sprachkurse

Wenden Sie sich für weitere Informationen bitte an das Pflegepersonal.

### Nachsorge und Unterstützung

Nach dem Verlassen der Klinik werden Sie weiter ärztliche Betreuung, Pflege, regelmässige Untersuchungen oder andere Dienstleistungen benötigen.

Wertvolle Hilfe in der nachstationären Betreuung finden Sie im Ambulatorium. Der Verein ParaHelp bietet Ihnen zudem Beratung sowie Schulung im Bereich der externen Pflege von Querschnittgelähmten.



## Rechte und Pflichten

### **Persönlichkeitsschutz**

Der Persönlichkeitsschutz wird sehr ernst genommen. Alle Mitarbeitenden des SPZ unterliegen der gesetzlichen Schweigepflicht. Der gesetzliche Datenschutz ist gewährleistet.

### **Ethische Richtlinien**

Ethische Fragen stellen sich auch im Alltag des SPZ. Die Art, wie sie wahrgenommen werden und wie nach einer differenzierten Lösung gesucht wird, ist ein bedeutender Aspekt der Behandlungsqualität. Dabei richtet sich das SPZ nach den medizinisch-ethischen Richtlinien der Schweizerischen Akademie der Medizinischen Wissenschaften.

### **Versicherungsschutz**

Haben Sie versicherungstechnische Fragen, wenden Sie sich rechtzeitig an Ihre Kranken- bzw. Unfallversicherung. Im SPZ ist dafür unsere Patientenadministration zuständig, T +41 41 939 57 31, F +41 41 939 57 39.

Sollten Sie während Ihres Aufenthalts von einer Ihrer Versicherungen kontaktiert werden, oder haben Sie Fragen zu Sozialversicherungen, wenden Sie sich direkt an die zuständige Sozialarbeiterin oder treten Sie mit ihr über das Sekretariat, T +41 41 939 58 20, in Kontakt.

### **Meldepflicht bei Selbstverschulden**

Melden Sie bitte umgehend Schäden an Mobiliar und Gebäude und teilen Sie uns mit, wenn Sie Ihren Telefonanschluss nicht mehr benötigen.

### **Schadenersatz**

Bei fahrlässig ausgelöstem Brandalarm (Anzünden von Raucherwaren, Kerzen usw.) wird der Feuerwehreinsatz in Rechnung gestellt. Ebenso werden fahrlässige Beschädigungen an Mobiliar und Einrichtungen verrechnet. Die Klinik übernimmt keine Haftung für den Verlust persönlicher Gegenstände, von Geld oder anderen Wertsachen.



## Eintritt und Austritt

### **Anmeldung und Eintritt**

Bei Fragen betreffend Anmeldung und/oder Eintritt steht Ihnen unsere Aufnahme-koordination gerne zur Verfügung: T +41 41 939 42 81 oder 4281 (intern). Finden Sie sich am Eintrittstag bitte zwischen 10.00 und 11.00 Uhr auf der Station ein und bringen Sie folgende Unterlagen mit:

- Identitätskarte (Personalausweis) oder Pass
- Krankenkassen-/Versicherungsausweis oder Beleg der Kostengutsprache
- Medizinische Unterlagen (Röntgenbilder, Laborbefunde)
- Ausweise (Impfungen, Allergien)
- Verschriebene Medikamente und Rezepte
- Wenn vorhanden: Orthopädische Hilfsmittel
- Wenn vorhanden: Elektrorollstuhl
- Wenn vorhanden: Kommunikationshilfsmittel

### **Austritt**

Ihr Austrittstag wird vom Rehabilitationsteam festgelegt. Der Pflegedienst informiert Sie über die Austrittsformalitäten. Der Austritt erfolgt in der Regel zwischen 10.00 und 11.00 Uhr. Benötigen Sie einen Transport nach Hause, so gelten die internen Verrechnungsregeln.

### **Gebühren und Rechnungen**

Die Abrechnung kostenpflichtiger Leistungen erfolgt üblicherweise monatlich. Ein Bankomat steht zur Verfügung. Öffnungszeiten Patientenadministration: Montag bis Freitag, 07.30 – 12.00 und 12.45 – 17.00 Uhr.



## Immer in guten Händen

Die bestmögliche Behandlung und Betreuung aller Patienten ist oberstes Gebot im Schweizer Paraplegiker-Zentrum Nottwil – und zwar rund um die Uhr. Deshalb ist die Zuständigkeit und Bereitschaft von Ärzten so geregelt, dass jederzeit ein kompetenter Ansprechpartner für Sie da ist.

Ihr persönlicher Arzt ist ein Assistenzarzt, der alle Patienten einer Station betreut. Er führt die Eintrittsuntersuchung durch und wird Sie jeweils morgens zu den üblichen Visitenzeiten besuchen. Die Assistenzärzte sind von 08.00 – 17.00 Uhr anwesend.

Der jeweilige Oberarzt der Station begleitet den Assistenzarzt und führt das Ein- und Austrittsgespräch. Die Oberärzte sind ebenfalls von 08.00 – 17.00 Uhr anwesend.

Von 17.00 – 21.00 Uhr ist der Tagesarzt, ab 21.00 – 08.00 Uhr der Nachtarzt der Klinik zuständig.

Chefarztvisiten finden wöchentlich statt. Die entsprechenden Termine werden Ihnen rechtzeitig mitgeteilt.

Bei Bedarf zieht der Chefarzt oder sein verantwortlicher stellvertretender Arzt weitere Fachspezialisten aus verschiedenen Bereichen zu.

In dringenden Fällen und ausserhalb der ordentlichen Visiten stellt das Pflegepersonal umgehend Kontakt zu Ihrem Assistenz-, Ober-, Tages- oder Nachtarzt her.



## Hinweise für den Alltag

### Arzt-Visite

Arzt-Visiten finden täglich am Vormittag statt. Wir bitten Sie, sich rechtzeitig in Ihrem Zimmer aufzuhalten. Genaue Zeiten erfahren Sie auf Ihrer Pflegestation. Einmal pro Woche findet zudem eine ICF-Sprechstunde statt.

### Ausgang

Mit ärztlicher Erlaubnis ist das Verlassen des SPZ-Areals (Plan Seite 21) bis 22.00 Uhr gestattet. Sie benötigen einen «Ausgehpäss», den Ihnen das Pflegepersonal ausstellt. Wenn Sie beim Zubettgehen auf die Hilfe Dritter angewiesen sind, sprechen Sie sich bitte mit den zuständigen Personen auf der Pflegestation ab.

### Besuche

Besuche können Sie zu folgenden Zeiten empfangen: 11.00 – 20.00 Uhr auf der Intensivpflegestation. 11.00 – 20.00 Uhr im Patientenzimmer. 11.00 – 22.00 Uhr ausserhalb des Patientenzimmers.

Ausserhalb der Besuchszeiten können Gäste in Absprache mit dem Personal empfangen werden. Besucher sind gebeten, Mahlzeiten im Restaurant einzunehmen und öffentliche Toiletten zu benutzen.

### Coiffeur

Anmeldung unter T 5764 (intern).  
Öffnungszeiten: Dienstag, Mittwoch und Freitag, 10.00 – 18.30 Uhr.  
Donnerstag, 13.30 – 20.00 Uhr.

### Einkauf

Im Kiosk finden Sie ein grosses Sortiment an Artikeln des täglichen Bedarfs.  
Öffnungszeiten:  
Montag bis Freitag, 06.30 – 22.00 Uhr.  
Samstag / Sonntag, 08.00 – 22.00 Uhr.

### Freizeit

Im Atelier für Gestaltung erhalten Sie neue Impulse zur kreativen Ausdrucksfindung. Das Atelier ist wie folgt geöffnet:



## Hinweise für den Alltag

Montag bis Donnerstag, 14.00 – 18.00 Uhr.  
Mittwochabend, 19.00 – 21.00 Uhr.  
Freitag bis Sonntag, 14.00 – 18.00 Uhr.  
Je nach Besucherzahl ist das Atelier am Sonntag bereits ab 10.30 Uhr offen.  
Auf Wunsch können Sie auch einen Termin auf Ihrem Zimmer vereinbaren: T 5715 (intern).

### **Geld und Wertsachen**

Kleine Geldbeträge und Wertsachen können Sie im Nachttisch einschliessen. Verlangen Sie beim Pflegepersonal einen Schlüssel. Wir empfehlen Ihnen, keine grösseren Beträge mitzunehmen. Bei Verlust übernehmen wir keine Haftung.

### **Patienten- und Angehörigenschulung**

Informationen über Kurse, Seminare und Workshops für Patienten und Angehörige erteilt Ihnen das Stationssekretariat.

### **Therapie**

Sie erhalten einen Wochenplan, auf dem Ihre persönlichen Therapien und Untersuchungen vermerkt sind.

### **Bibliothek**

In den Aufenthaltsräumen liegt Lesestoff zur freien Verfügung auf. Weiter bietet Ihnen die Bibliothek im GZI Fachliteratur und Belletristik, Hörbücher und Spiele an. T 5778 (intern). Öffnungszeiten: Montag bis Freitag, 09.00 – 13.00 Uhr und 14.00 – 16.45 Uhr. Zudem kommt jeden Mittwochabend zwischen 19.00 und 21.00 Uhr ein Wagen mit einer Bücher-Auswahl auf den Stationen vorbei.

### **Tageszeitungen**

Diverse Tageszeitungen in Deutsch, Französisch und Italienisch liegen in den Aufenthaltsräumen auf.



## Hinweise für den Alltag

### **Wäsche**

Auf Wunsch und gegen Bezahlung reinigt und bügelt die hauseigene Wäscherei Ihre Kleider. Bringen Sie Ihre Wäsche in einem Plastiksack (erhältlich auf der Pflegestation) in die Wäscherei. Öffnungszeiten: Montag bis Freitag, 07.00 – 11.30 Uhr und 12.30 – 16.00 Uhr.

### **Wochenend-Urlaub**

Der reguläre Wochenend-Urlaub beginnt am Freitag um 16.00 Uhr und dauert bis Sonntag 22.00 Uhr. Verlangen Sie beim Pflegepersonal den «Ausgehpäss». Für verlängerte Wochenenden und Feiertage gelten spezielle Regelungen.

### **Angehörige**

Die Stationsleitung informiert Sie gerne über Dienstleistungen wie Verpflegung, Mitwirkung, Seminare und Kurse für Angehörige.

Hotelzimmer und Studios stehen im nebenan liegenden GZI Seminar- und Kongresshotel zur Verfügung. Auskunft erhalten Sie unter T +41 41 939 64 64 oder 6464 (intern). Öffnungszeiten GZI:

Montag bis Freitag, 06.30 – 21.00 Uhr.  
Samstag, 06.30 – 17.00 Uhr.  
Sonntag und Feiertage, 06.30 – 14.00 Uhr.

### **Zufriedenheit**

Haben Sie uns etwas mitzuteilen? Ein Feedback, eine Beschwerde oder eine Idee? Dann möchten wir dies gerne erfahren. Sie haben folgende Möglichkeiten: Bitte wenden Sie sich mündlich oder schriftlich an die Stationsleitung, den Chefarzt oder den stellvertretenden Arzt. Ihre Anregungen nimmt auch die Abteilung für Qualitätsmanagement, T 6331 (intern), entgegen. Oder Sie können Ihre Nachricht in die Feedback-Briefkästen werfen, die auf jeder Station angebracht sind. Wir freuen uns auf Ihr Feedback!



## Allgemeine Hausordnung

### Blumen und Pflanzen

Blumen als Zimmerschmuck sind gerne gesehen. Bitte verzichten Sie jedoch aus hygienischen Gründen auf Topfpflanzen.

### Dekoration

Fotos, Bilder und Postkarten können nur mit Magnetknöpfen – erhältlich auf der Pflegestation – an den dafür vorgesehenen Wänden befestigt werden. Die geltenden Brandschutzvorschriften müssen beachtet werden.

### Tiere

Innerhalb der Klinik sind nur Hundshunde, sogenannte «Le Copain», gestattet.

### Rauchen

Im SPZ gilt ein generelles Rauchverbot. Für Raucher steht ein beheizter Raucherraum zur Verfügung. Dieser befindet sich im EG, Ausgang zum See. Auch auf der Dachterrasse bei der Station D darf geraucht werden.

### Ruhezeiten

Über die Mittagszeit gilt eine Ruhephase von 12.30 – 13.30 Uhr. Die Nachtruhe ist in der Begegnungshalle ab 22.30 Uhr zu beachten, auf den Stationen ab 22.00 Uhr.

### Sicherheit

Das Anzünden von Kerzen ist nicht gestattet. Nimmt ein Brandmelder Rauch wahr, wird automatisch die Betriebsfeuerwehr alarmiert. Müssen Sie im Brandfall selber alarmieren, benützen Sie die Handtaster bei den markierten Löschposten in den Korridoren. Im Zimmer alarmieren Sie über T 118 (intern) oder über die Rufanlage.



## Essen und Trinken

### Küchenphilosophie

«Spontane Küche – eine Vermählung von Tradition und Moderne.» So kann unsere Küchenphilosophie umschrieben werden. Wir wollen unsere Gäste mit kreativen Kompositionen entzücken und dabei einen Beitrag zur ihrer Gesundheit leisten.

### Auswahl und Bestellung

Unser Küchenteam bietet Ihnen eine grosse Auswahl an kulinarischen Angeboten. Täglich können Sie aus mehreren Menüs und Beilagen auswählen. Wöchentlich wechselnde Gerichte ergänzen das Angebot. Wenn Ihnen diese Auswahl nicht zusagt, haben Sie die Möglichkeit, aus dem «À la carte»-Angebot etwas auszuwählen. Das komplette Speisenangebot sowie die Bestellmodalitäten finden Sie in der wöchentlich erscheinenden Menükarte. Diese ist auch in französischer und italienischer Sprache erhältlich und liegt jeweils in Ihrem Zimmer bereit. Beachten Sie, dass die Bestellkarte

für den Folgetag bis 13.00 Uhr ausgefüllt sein muss, die Pflege ist Ihnen dabei gerne behilflich.

### Bedienung und Mahlzeiten

In der Regel steht das Frühstück im Aufenthaltsraum bereit, das Mittag- und das Abendessen werden im «Casino» serviert. Frühstück: werktags, 07.30 – 09.30 Uhr, Sonn- und Feiertage, 08.30 – 09.30 Uhr. Mittagessen: 12.00 – 12.45 Uhr. Nachtessen: 17.45 – 18.45 Uhr. Das Essen wird aufs Zimmer gebracht, wenn medizinische Gründe dies erfordern.

### Essen für Besucher auf der Station

Besucher können sich im Restaurant des SPZ gegen Barzahlung verpflegen. Weiter besteht die Möglichkeit, gegen Rechnung auch ein Essen auf der Station einzunehmen. Die Bestellung dafür muss am Vortag bis 13.00 Uhr mit der rosa Menü-Bestellkarte erfolgen.



## Essen und Trinken

### Betreuung

In den «Casinos» werden Sie von Mitarbeitenden der Gastronomie betreut. Sie beraten und helfen gerne bei der Verpflegung.

### Spezielle Gelegenheiten

In den «Casinos» 1 und 2 steht Ihnen für spezielle Anlässe von 13.00–17.00 Uhr und von 19.00–21.30 Uhr eine Kochgelegenheit zur privaten Nutzung zur Verfügung. Bitte melden Sie sich für eine Reservation bei der Anlasskoordination, T 6000 (intern, Mo–Fr). Sie sind dafür verantwortlich, dass der Raum anschliessend wieder aufgeräumt ist. Zur Lagerung eigener Lebensmittel gibt es Kühlschränke mit abschliessbaren Fächern. Für selbst mitgebrachte, gelagerte oder zubereitete Lebensmittel lehnen wir jegliche Haftung betreffend Lebensmittelhygiene und Arbeitssicherheit ab.

### Ernährungsberatung

Die diplomierte Ernährungsberaterin ist während Ihres Aufenthaltes die Ansprechperson für alle Ernährungsfragen. Sie berät und betreut Sie individuell und legt in Zusammenarbeit mit den Ärzten die optimale Ernährung fest. Bitte wenden Sie sich für eine Anmeldung an Ihren Arzt.

### Getränke

Tee, Mineralwasser sowie weitere alkoholfreie Getränke stehen zur freien Verfügung. Gegen den massvollen Genuss von Alkohol ist grundsätzlich nichts einzuwenden, es gelten die Altersgrenzen gemäss Alkoholverordnung. Fragen Sie Ihren Arzt jedoch betreffend der Verträglichkeit mit Ihren Medikamenten. Bei Alkohol- und Drogenfragen stehen Ihnen unsere Ärzte jederzeit mit Rat und Tat zur Seite.



## Essen und Trinken

### Öffentliches Restaurant im SPZ

Öffnungszeiten:

Montag bis Freitag, 06.30–22.00 Uhr.  
Samstag, Sonn- und Feiertage,  
08.00–22.00 Uhr.

Unser Angebot: täglich zwei Menüs,  
Vegetarisches, Salat- und Gemüsebuffet.  
Am Sonntag gibt's ein Dessertbuffet.  
Im Selbstbedienungsrestaurant ist das  
Picknicken nicht erwünscht.  
Wir danken für Ihr Verständnis.

### Restaurant Aurora im GZI

Das Restaurant Aurora im GZI ist für das Frühstück der Hotelgäste und die Verpflegung von Teilnehmern verschiedenster Anlässe (auf Anmeldung) reserviert. Auch Sie haben die Möglichkeit, dieses Angebot zu nutzen. Buchungen nimmt die Anlasskoordination, T 6000 (intern), entgegen.

### Bestellung von Torten und Partyplatten

Möchten Sie gerne eine Torte oder Partyplatte für Ihren eigenen Anlass bestellen? Die Anlasskoordination nimmt Ihre Bestellung unter T 6000 (intern) entgegen. Bitte geben Sie uns Ihren Wunsch mindestens 48 Stunden vorher bekannt.



## Technik, Information und Kommunikation

### Telefon

Beim Eintritt wird Ihnen eine persönliche Telefonnummer zugeteilt, die während des ganzen Aufenthaltes gültig ist.

Für externe Verbindungen wählen Sie zuerst die 0, danach die gewünschte Nummer. Für interne Gespräche (kostenlos) wählen Sie die Nummer der gesuchten Person.

T-Automaten (Karten- und Kleingeld-Betrieb) befinden sich in der Nähe der Information beim Haupteingang.

Die Abrechnung der Telefongebühren erfolgt monatlich mit der Patientenabrechnung.

### Fax

Für den Empfang (F +41 41 939 54 40) und den Versand von persönlichen Dokumenten via F wenden Sie sich bitte an die Information, T 111 (intern).

### Internet/PC

Im Pflgetrakt und in der Halle (Internet-corner) befinden sich PC-Stationen mit Internet-Anschluss und Drucker, die Sie unentgeltlich benützen dürfen. Auf Wunsch installiert das Informatik-Team auch eine PC-Station in Ihrem Zimmer. Der Internetzugang ist kostenlos. Wenden Sie sich bitte an das Pflegepersonal.

### Radio/TV

Im Nachttisch integrierte Radio-/TV-Anlagen ermöglichen den Empfang einer Vielzahl von Programmen. Wir bitten Sie, Audiogeräte leise einzustellen oder Kopfhörer zu benutzen.

### Umweltkontrollgerät JAMES

Für die Integration des Hilfsmittels JAMES (Infrarotsteuerung) wenden Sie sich bitte an das Pflegepersonal.



## Transport und Verkehr

### Auto

Wir empfehlen Ihnen, auf ein Privatauto zu verzichten. Das permanente Abstellen von Fahrzeugen auf Aussenparkplätzen ist nicht gestattet. Das Einstellen im Parkhaus kostet für Patienten CHF 25.– pro Woche, ansonsten gibt es am Empfang Saldokarten.

### Bahn und Bus

Der SBB-Bahnhof Nottwil, 700 Meter vom SPZ entfernt, ist rollstuhlgängig. Die Bushaltestelle der Linie Sursee – Nottwil – Buttisholz – Ruswil – Wolhusen befindet sich unmittelbar beim Haupteingang des SPZ. Die Fahrzeuge sind rollstuhlgängig und verkehren im Stundentakt. Fahrpläne der öffentlichen Verkehrsmittel und ein Merkblatt zu speziellen Dienstleistungen der SBB erhalten Sie bei der Information.

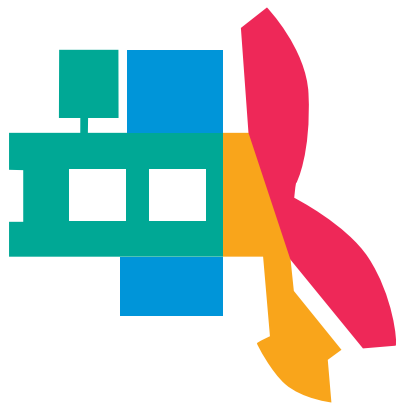
### Taxi

Tixi-Taxi Sursee, T 0848 849 477 (Montag bis Freitag, 08.00 – 12.00 Uhr), offeriert Fahrdienste mit speziell ausgestatteten Fahrzeugen. Für Spontaneinsätze über das Wochenende wenden Sie sich bitte an den Empfang, T 111 (intern).



## Zur besseren Orientierung

## Situationsplan



### Pflegetrakt

EG/UG: Ergotherapie, Atelier für Gestaltung, Physiotherapie, Feldenkrais

1. OG: Station A: Zimmer 101 – 117;  
Station B: Zimmer 151 – 167;  
Essraum (Casino 1)
2. OG: Station C: Zimmer 201 – 217;  
Station D: Zimmer 251 – 267;  
Essraum (Casino 2)
3. OG: Station E: Zimmer 301 – 312;  
Station F: Zimmer 351 – 362;  
Essraum (Casino 3)

### Behandlungstrakt

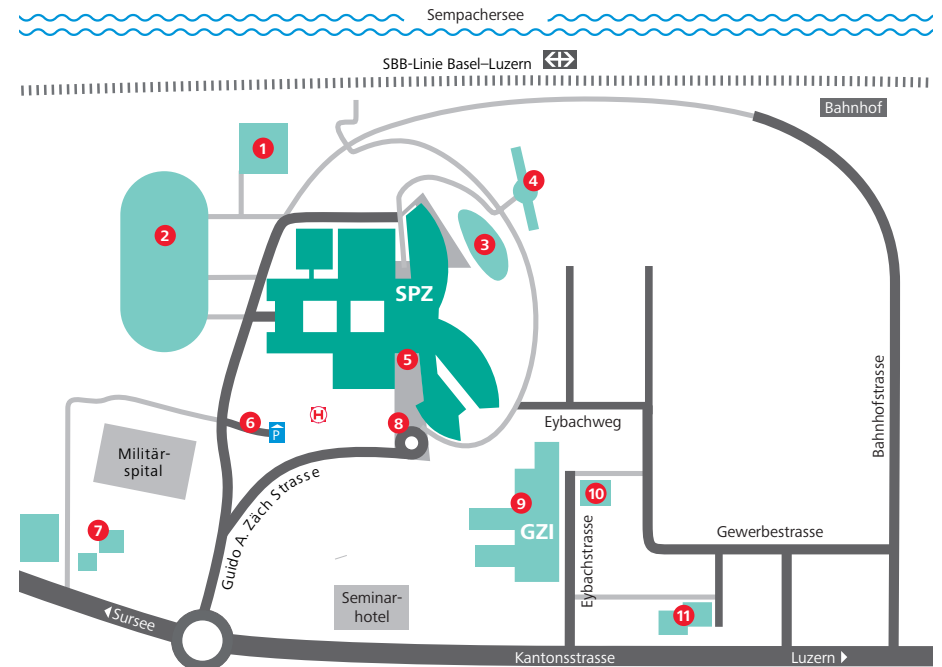
Ambulante Physiotherapie, Ambulante Ergotherapie, Ambulatorium, Akupunktur, Beratungsdienste (Sozialberatung, Psychologie, Musiktherapie, Rechtsberatung, Seelsorge), Berufsfindung, Chiropraktik, Ernährungsberatung, Interventionelle Medizin, Intensivpflegestation, Kunsttherapie, Laboratorium, Logopädie, Lungenfunktionslabor, Neurologie, Operationssäle, Orthopädie, Orthotec (Orthopädietechnik, Rollstuhlmechanik), Plastische Chirurgie, SIRMED, SWRZ Radiologie, Schmerzklinik, Urologie, Zahnarzt.

### Begegnungshalle

Andachtsraum, Aula, Bancomat, Coiffeur, Direktion, Human Resources, Information, Medizinisches Sekretariat, Hotellerie, Patientenadministration, Postagentur, Anlasskoordination, Selbstbedienungs-Restaurant.

### Sportanlagen

Halle Bogenschiessen, Schwimmhalle, Sporthalle.



- |                |                                      |   |
|----------------|--------------------------------------|---|
| 1 Tennisplätze | 5 Haupteingang SPZ                   | 9 Schweizer Paraplegiker-Forschung              |
| 2 Sportanlage  | 6 Einfahrt Parkhaus                  | 10 Fahrzeugumbau                                |
| 3 Biotop       | 7 Hippotherapie (Guttsbetrieb Eyhof) | 11 Schweizer Paraplegiker-Vereinigung (Studios) |
| 4 Rosengarten  | 8 Bushaltestelle                     |   |



## Partner des SPZ

Zusammen mit unseren Partnern – unter dem Dach der Schweizer Paraplegiker-Gruppe – bieten wir Ihnen ein weltweit einzigartiges **Leistungsnetz für Querschnittgelähmte:**

### **SIRMED**

Schweizer Institut für Rettungsmedizin  
Guido A. Zäch Strasse 1  
CH-6207 Nottwil  
T +41 41 939 50 50, [www.sirmed.ch](http://www.sirmed.ch)

### **Orthotec AG**

Rehabilitationstechnik, Orthopädietechnik,  
Rollstuhlmechanik und Inkontinenzartikel  
Guido A. Zäch Strasse 1  
CH-6207 Nottwil  
T +41 41 939 56 06, [www.orthotec.ch](http://www.orthotec.ch)

### **Orthotec AG**

Fahrzeugumbau (ehemals Paramobil)  
Eybachstrasse 6  
CH-6207 Nottwil  
T +41 41 939 52 52, [www.orthotec.ch](http://www.orthotec.ch)

### **ParaHelp**

Pflegeberatung  
Guido A. Zäch Strasse 1  
CH-6207 Nottwil  
T +41 41 939 60 60, [www.parahelp.ch](http://www.parahelp.ch)

### **Schweizer Paraplegiker-Forschung**

Guido A. Zäch Strasse 4  
CH-6207 Nottwil  
T +41 41 939 65 65, [www.paranet.ch](http://www.paranet.ch)

### **Schweizer Paraplegiker-Vereinigung**

Kantonsstrasse 40  
CH-6207 Nottwil  
T +41 41 939 54 00, [www.spv.ch](http://www.spv.ch)

### **Schweizer Paraplegiker-Stiftung**

Guido A. Zäch Strasse 10  
CH-6207 Nottwil  
T +41 41 939 63 63, [www.paranet.ch](http://www.paranet.ch)



## Partner des SPZ

### **GZI Seminar- und Kongresshotel**

Guido A. Zäch Strasse 4  
CH-6207 Nottwil  
T +41 41 939 60 00  
[www.kongresshotel-gzi.ch](http://www.kongresshotel-gzi.ch)

### **Sportmedizin Nottwil/ Swiss Olympic Medical Center**

Guido A. Zäch Strasse 4  
CH-6207 Nottwil  
T +41 41 939 66 00  
[www.sportmedizin-nottwil.ch](http://www.sportmedizin-nottwil.ch)

### **Swiss Prevention Center**

Guido A. Zäch Strasse 4  
CH-6207 Nottwil  
T +41 41 939 66 22  
[www.swisspreventioncenter.ch](http://www.swisspreventioncenter.ch)

### **Zentrum für Hindernisfreies Bauen**

Suhrgasse 20  
CH-5037 Muhen  
T +41 62 737 40 00, [www.spv.ch](http://www.spv.ch)



## Schnell und einfach nach Nottwil

Das Schweizer Paraplegiker-Zentrum (SPZ) Nottwil und das Guido A. Zäch Institut (GZI) sind aus allen Richtungen schnell und einfach erreichbar. Sowohl mit dem Auto als auch mit öffentlichen Verkehrsmitteln.

### Mit Bahn und Bus

Vom Bahnhof Nottwil aus – zehn Gehminuten entfernt – verkehren im Halbstundentakt Züge von und nach Luzern und (via Sursee) von und nach Basel, Bern, Genf und Zürich. Der Bahnhof Nottwil ist rollstuhlgängig. Das SPZ und das GZI sind zusätzlich mit einer eigenen Haltestelle an das regionale Busnetz angeschlossen.

### Mit dem Auto

Nottwil liegt nahe der Autobahn A2 (Basel-Luzern). Von der Ausfahrt Sursee aus führt ein beschilter Weg zum SPZ und zum GZI. Dort steht ein Parkhaus mit 520 kostenpflichtigen Plätzen zur Verfügung.

